



ข่าวเศรษฐกิจการเกษตร

สำนักงานเศรษฐกิจการเกษตรที่ 7 จังหวัดชัยนาท

สำนักงานเศรษฐกิจการเกษตร กระทรวงเกษตรและสหกรณ์

เลขที่ 238 หมู่ 4 ตำบลบางหลวง อำเภอสรรพยา จังหวัดชัยนาท โทรศัพท์/โทรสาร 0-5640-5007, 0-5640-5005
ปีที่ 8 ฉบับที่ 2 ประจำเดือน กุมภาพันธ์ 2559 <http://zone7.oae.go.th> E-mail :Zone7@oae.go.th

ในเขตพื้นที่รับผิดชอบ จังหวัดชัยนาท สิงห์บุรี ลพบุรี และอ่างทอง



คำขวัญ : รวมใจเป็นหนึ่ง เข้าถึงปัญหา สร้างแนวทางพัฒนา นำพาเกษตรไทย



ใช้ในราชการสำนักงานเศรษฐกิจการเกษตร

กรุณาส่ง

ชำระค่าฝากส่งเป็นรายเดือน
ใบอนุญาตที่ 38/2521
ปณจ.ชัยนาท

(นางอัญชณา ตราไช)
ผู้อำนวยการสำนักงาน
สำนักงานเศรษฐกิจการเกษตรที่ ๗

บรรณาธิการแถลง

เดือนกุมภาพันธ์ นอกจากจะเป็นเดือนที่แสดงถึงความรักของคนที่มีคู่แล้ว ยังเป็นเดือนสำคัญที่สำนักงานเศรษฐกิจการเกษตรที่ 7 ร่วมกับสำนักงานเศรษฐกิจการเกษตรที่ 6 และ 10 จัดฝึกอบรม “โครงการพัฒนาศักยภาพเศรษฐกิจการเกษตรอาสา (สกอ.) เพื่อสนับสนุนการขับเคลื่อนศูนย์เรียนรู้การเพิ่มประสิทธิภาพการผลิตสินค้าเกษตร (ศพก.)” การอบรมครั้งนี้จัดขึ้นเพื่อเตรียมความพร้อมให้กับ สกอ. ในการเป็นวิทยากรอบรมหัวข้อ “สารสนเทศเพื่อการผลิตสินค้าเกษตร” ซึ่งเนื้อหาประกอบด้วย ต้นทุนการผลิต ราคา และพฤติกรรมการผลิตสินค้าเกษตร พร้อมทั้งเกษตรทางเลือก โดยเกษตรกรที่เข้าร่วมอบรมที่ ศพก. สามารถนำความรู้ดังกล่าวไปวางแผนการผลิตสินค้าเกษตรได้



ประเด็นที่สำคัญ :	หน้า
บรรณาธิการแถลง	2
ภาวะการผลิต การตลาด และราคาสินค้าเกษตรที่สำคัญ	
- ข้าวนาปี	3
- มันสำปะหลังโรงงาน	4
- อ้อยโรงงาน	5
- ข้าวโพดเลี้ยงสัตว์	6
- สุกกร	7
- ไก่ไข่	8
- โคนม	9
ตารางราคาสินค้าเกษตรที่สำคัญ ณ ไร้ณา	10
เกร็ดความรู้ทั่วไป	11
ข่าวประชาสัมพันธ์	12

ค่านิยมร่วม OAE.

- O (Openness) การเปิดกว้างทางความคิด
- A (Awakening) การตื่นตัว ตื่นรู้
- E (Effectiveness) การทำงานที่มีประสิทธิผล

ที่ปรึกษา : นางอัญชนา ตรีโช
นายฉกาจ ฉันทจิระวัฒน์
บรรณาธิการ : นางสาวสมบัติ พุทธา
ผู้ช่วยบรรณาธิการ: นายศรณีย์ บุพศิริ
นางสาวนงลักษณ์ ขวัญบัว
กองบรรณาธิการ : กลุ่มสารสนเทศการเกษตร
เจ้าของ : สำนักงานเศรษฐกิจการเกษตรที่ 7 จังหวัดชัยนาท
เลขที่ 238 หมู่ 4 ตำบลบางหลวง อำเภอสรรพยา จังหวัดชัยนาท
โทรศัพท์/โทรสาร 0-5640-5007, 0-5640-5005
E-mail : Zone7@oae.go.th

ภาวะการผลิต การตลาด และราคาสินค้าเกษตรที่สำคัญ

ประจำเดือน กุมภาพันธ์ 2559

ข้าวนาปี

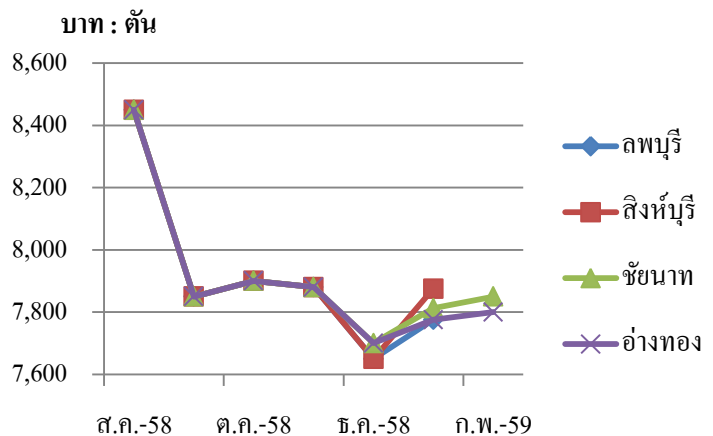
ภาวะการผลิต ภาพรวมการผลิต เนื้อที่เพาะปลูกข้าวนาปี 2558/59 รวมทั้งประเทศ 55,812,540 ไร่ ลดลงจากปีที่ผ่านมา ร้อยละ 8.19 เนื้อที่เก็บเกี่ยว 52,885,166 ไร่ ลดลงจากปีที่ผ่านมา ร้อยละ 9.21 ผลผลิตรวมทั้งประเทศ 23,009,340 ตัน ลดลงจากปีที่ผ่านมา ร้อยละ 12.41 ผลผลิตต่อไร่ เนื้อที่เก็บเกี่ยว 435 กิโลกรัม ลดลงจากปีที่ผ่านมา ร้อยละ 3.55 ต้นทุนการผลิตข้าวเปลือกเจ้านาปี 8,818 บาท/ตัน

ในพื้นที่ที่รับผิดชอบ สำนักงานเศรษฐกิจการเกษตรที่ 7 ประกอบด้วย จังหวัดชัยนาท สิงห์บุรี ลพบุรี และอ่างทอง พบว่า ปริมาณผลผลิตข้าวนาปีในเดือนกุมภาพันธ์มีปริมาณออกสู่ตลาดน้อย เนื่องจากเสร็จสิ้นฤดูกาลเก็บเกี่ยว

จังหวัด	เนื้อที่เพาะปลูก (ไร่)			เนื้อที่เก็บเกี่ยว (ไร่)			ผลผลิต (ตัน)			ผลผลิตต่อไร่ (กิโลกรัม)		
	2557/58	2558/59	% + -	2557/58	2558/59	% + -	2557/58	2558/59	% + -	2557/58	2558/59	% + -
ชัยนาท	770,380	684,898	-11.10	757,200	650,653	-14.07	513,783	428,750	-16.55	679	659	-2.95
ลพบุรี	675,396	524,836	-22.29	620,509	472,352	-23.88	347,528	253,496	-27.06	560	537	-4.11
สิงห์บุรี	307,583	267,963	-12.88	307,432	259,924	-15.45	208,795	172,568	-17.35	679	664	-2.21
อ่างทอง	358,242	283,610	-20.83	354,374	260,920	-26.37	231,781	165,345	-28.66	654	634	-3.06

ตารางที่ 1 ข้าวนาปี : เนื้อที่เพาะปลูก เนื้อที่เก็บเกี่ยว ผลผลิต และผลผลิตต่อไร่

ราคาที่เกษตรกรขายได้ ณ ไร่นา ราคาข้าวเปลือกเจ้านาปี ความชื้น 15% เดือนกุมภาพันธ์ 2559 ของ จังหวัดชัยนาท ราคาเฉลี่ย 7,850 บาท/ตัน ปรับตัวเพิ่มขึ้นจากเดือนที่ผ่านมา ร้อยละ 0.48 จังหวัดอ่างทอง ราคาเฉลี่ย 7,800 บาท/ตัน ปรับตัวเพิ่มขึ้นจากเดือนที่ผ่านมา ร้อยละ 0.32 ราคาข้าวปรับตัวสูงขึ้น เนื่องจากเสร็จสิ้นฤดูกาลเก็บเกี่ยว ปริมาณข้าวมีออกสู่ตลาดน้อย



ภาพที่ 1 แสดงราคาข้าวเปลือกเจ้านาปีความชื้น 15% ที่เกษตรกรขายได้ตั้งแต่เดือนสิงหาคม 2558 ถึง กุมภาพันธ์ 2559

มันสำปะหลังโรงงาน

ภาวะการผลิต ภาพรวมการผลิตมันสำปะหลัง เนื้อที่เก็บเกี่ยวปี 2559 รวมทั้งประเทศ 8,899,140 ไร่ ลดลงจากปีที่ผ่านมา ร้อยละ 0.69 ผลผลิตรวมทั้งประเทศ 31,807,488 ตัน ลดลงจากปีที่ผ่านมาร้อยละ 1.70 ผลผลิตต่อไร่เนื้อที่เก็บเกี่ยว 3,574 กิโลกรัม ลดลงจากปีที่ผ่านมา ร้อยละ 1.02 ต้นทุนการผลิตมันสำปะหลังเฉลี่ยทั้งประเทศ 1,876 บาท/ตัน

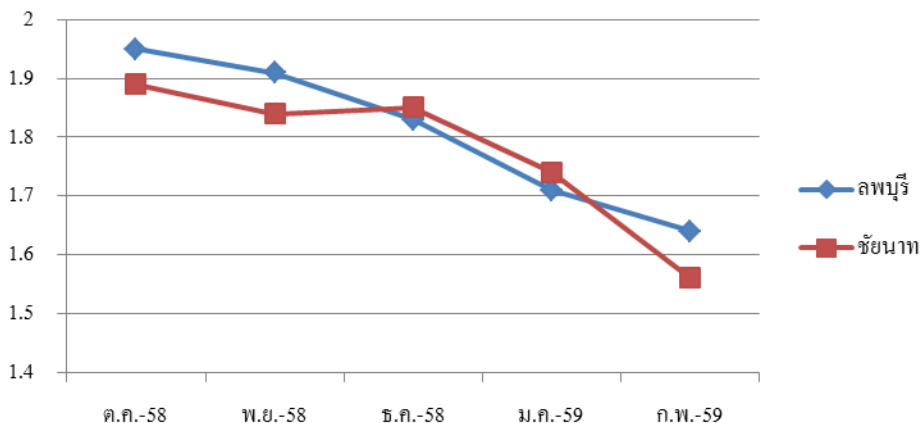
ในพื้นที่ที่รับผิดชอบ สำนักงานเศรษฐกิจการเกษตรที่ 7 ประกอบด้วย จังหวัดชัยนาท ลพบุรี พบว่า ปริมาณการผลิตมันสำปะหลัง ตั้งแต่เดือนตุลาคม 2558 ถึงเดือนกุมภาพันธ์ 2559 มีการเก็บเกี่ยวไปแล้วประมาณร้อยละ 90 ของพื้นที่เก็บเกี่ยวทั้งหมด ผลผลิตต่อไร่ลดลงจากปีที่ผ่านมาเล็กน้อย เนื่องจากประสบภาวะแห้งแล้ง

จังหวัด	เนื้อที่เก็บเกี่ยว (ไร่)			ผลผลิต (ตัน)			ผลผลิตต่อไร่ (กิโลกรัม)		
	2558	2559	% + -	2558	2559	% + -	2558	2559	% + -
ชัยนาท	66,859	63,571	-4.92	212,713	201,393	-5.32	3,182	3,168	-0.44
ลพบุรี	248,043	251,143	1.25	856,450	853,386	-0.36	3,453	3,398	-1.59

ตารางที่ 2 มันสำปะหลัง : เนื้อที่เก็บเกี่ยว ผลผลิต และผลผลิตต่อไร่

ราคาที่เกษตรกรขายได้ ณ ไร่นา ราคาหัวมันสำปะหลังสดเฉลี่ย เดือนกุมภาพันธ์ 2559 ของ จังหวัดชัยนาท ราคาเฉลี่ย 1.56 บาท/กก. ปรับตัวลดลงจากเดือนที่ผ่านมา ร้อยละ 10.34 จังหวัดลพบุรี ราคาเฉลี่ย 1.64 บาท/กก. ปรับตัวลดลงจากเดือนที่ผ่านมา ร้อยละ 4.09 เนื่องจากมีปริมาณออกสู่ตลาดมาก รายละเอียดดังภาพที่ 2

บาท : กก.



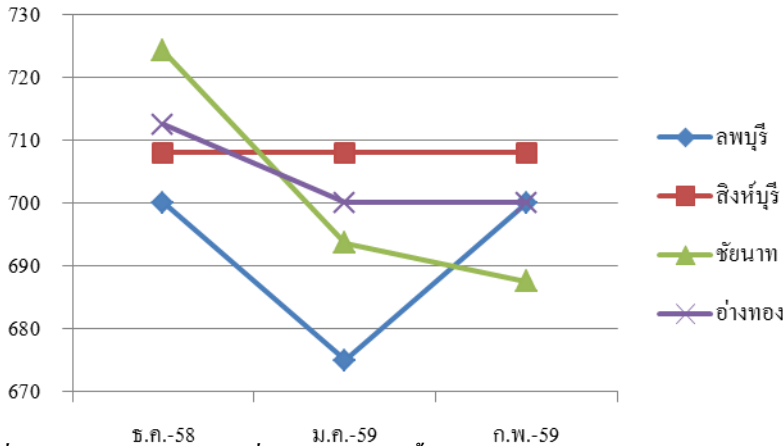
ภาพที่ 2 แสดงราคาหัวมันสำปะหลังสดเฉลี่ยปีที่เกษตรกรขายได้เดือนตุลาคม 2558 ถึง กุมภาพันธ์ 2559

อ้อยโรงงาน

ในพื้นที่ที่รับผิดชอบ สำนักงานเศรษฐกิจการเกษตรที่ 7 ประกอบด้วย จังหวัดชัยนาท ลพบุรี สิงห์บุรี และอ่างทอง พบว่าสถานการณ์การผลิตอยู่ในช่วงปลายฤดูเก็บเกี่ยว คาดคิดว่าผลผลิตต่อไร่จะลดลงจากปีที่ผ่านมา เนื่องจากได้รับผลกระทบจากสถานการณ์ภัยแล้ง

จังหวัด	เนื้อที่เก็บเกี่ยว (ไร่)			ผลผลิต (ตัน)			ผลผลิตต่อไร่ (กิโลกรัม)		
	2556	2557	% + -	2556	2557	% + -	2556	2557	% + -
ชัยนาท	76,587	78,537	2.55	997,544	1,035,510	3.81	13,025	13,185	1.23
ลพบุรี	353,569	357,358	1.07	4,322,196	4,417,258	2.20	12,224	12,361	1.12
สิงห์บุรี	15,272	12,750	-16.51	198,254	166,947	-15.79	12,982	13,094	0.86
อ่างทอง	15,288	14,004	-8.40	190,962	177,054	-7.28	12,491	12,643	1.22

บาท : ตัน



ภาพที่ 4 แสดงราคาอ้อยโรงงาน ที่เกษตรกรขายได้ตั้งแต่เดือนธันวาคม 2558 ถึง กุมภาพันธ์ 2559

ราคาที่เกษตรกรขายได้ ณ ไร่นา ราคาอ้อยโรงงาน เดือนกุมภาพันธ์ 2559 ของ จังหวัดชัยนาท ราคาเฉลี่ย 688 บาท/ตัน ปรับตัวลดลงจากเดือนที่ผ่านมาร้อยละ 0.89 จังหวัดสิงห์บุรี ราคาเฉลี่ย 708 บาท/ตัน ทรงตัวเมื่อเทียบกับเดือนที่ผ่านมา จังหวัดอ่างทอง ราคาเฉลี่ย 700 บาท/ตัน ทรงตัวเมื่อเทียบกับเดือนที่ผ่านมา จังหวัดลพบุรี ราคาเฉลี่ย 700 บาท/ตัน ปรับตัวเพิ่มขึ้นจากเดือนที่ผ่านมาร้อยละ 3.71 รายละเอียดดังภาพที่ 4

ข้าวโพดเลี้ยงสัตว์ รุ่น 2

ภาวะการผลิต ภาพรวมการผลิต เนื้อที่เพาะปลูกข้าวโพดเลี้ยงสัตว์ รุ่น 2 ปี 2558/59 รวมทั้งประเทศ 409,955 ไร่ ลดลงจากปีที่ผ่านมา ร้อยละ 2.09 เนื้อที่เก็บเกี่ยว 401,981 ไร่ ลดลงจากปีที่ผ่านมา ร้อยละ 2.83 ผลผลิตรวมทั้งประเทศ 291,107 ตัน ลดลงจากปีที่ผ่านมา ร้อยละ 2.98 ผลผลิตต่อไร่เนื้อที่เก็บเกี่ยว 724 กิโลกรัม ลดลงจากปีที่ผ่านมา ร้อยละ 0.14 ต้นทุนการผลิตข้าวโพดเลี้ยงสัตว์ 6,945 บาท/ตัน

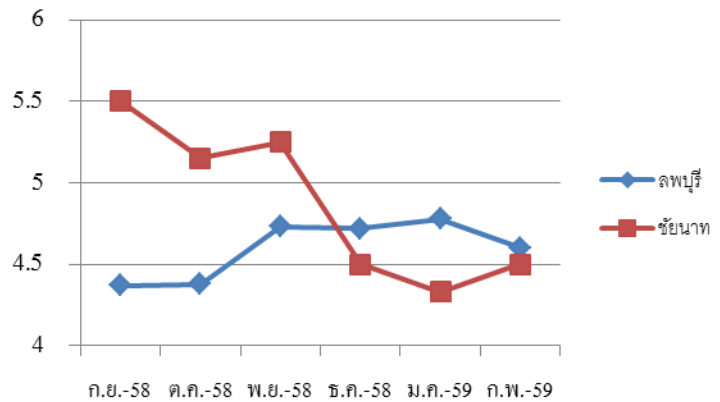
ในพื้นที่ที่รับผิดชอบ สำนักงานเศรษฐกิจการเกษตรที่ 7 จะมีปลูกข้าวโพดเลี้ยงสัตว์ รุ่น 2 ที่จังหวัดชัยนาท ทดแทนการทำนาปรัง และจังหวัดลพบุรีจะเป็นข้าวโพดครนน้ำซึ่งมีพื้นที่ไม่มาก

จังหวัด	เนื้อที่เพาะปลูก (ไร่)			เนื้อที่เก็บเกี่ยว (ไร่)			ผลผลิต (ตัน)			ผลผลิตต่อไร่ (กิโลกรัม)		
	2557/58	2558/59	% + -	2557/58	2558/59	% + -	2557/58	2558/59	% + -	2557/58	2558/59	% + -
ชัยนาท	2,108	2,192	3.98	1,628	1,683	3.38	705	723	2.55	433	430	0.69

ตารางที่ 3 ข้าวโพดเลี้ยงสัตว์ : เนื้อที่เพาะปลูก เนื้อที่เก็บเกี่ยว ผลผลิต และผลผลิตต่อไร่

ราคาที่เกษตรกรขายได้ ณ ไร่นา ราคาข้าวโพดเลี้ยงสัตว์ทั้งฝักและเปลือก เดือนกุมภาพันธ์ 2559 ของ จังหวัดชัยนาท ราคาเฉลี่ย 4.50 บาท/กก. ปรับตัวเพิ่มขึ้นจากเดือนที่ผ่านมา ร้อยละ 3.93 จังหวัดลพบุรี ราคาเฉลี่ย 4.60 บาท/กก. ปรับตัวลดลงจากเดือนที่ผ่านมา ร้อยละ 3.77

บาท : กก.



ภาพที่ 3 แสดงราคาข้าวโพดเลี้ยงสัตว์ทั้งฝักและเปลือก ความขึ้น 30% ที่เกษตรกรขายได้ตั้งแต่เดือนกันยายน 2558 ถึง กุมภาพันธ์ 2559

สุกร

ภาวะการผลิต ภาพรวมการผลิต จำนวนสุกร ณ วันที่ 1 ม.ค. 2558 รวมทั้งประเทศ 7,674,958 ตัว เพิ่มขึ้นจากปีที่ผ่านมาร้อยละ 1.10 ปริมาณการผลิตในรอบปี 13,297,208 ตัว เพิ่มขึ้นจากปีที่ผ่านมา ร้อยละ 3.70 ต้นทุนการผลิตสุกรขุนน้ำหนัก 100 กก. 67.86 บาท/กก.

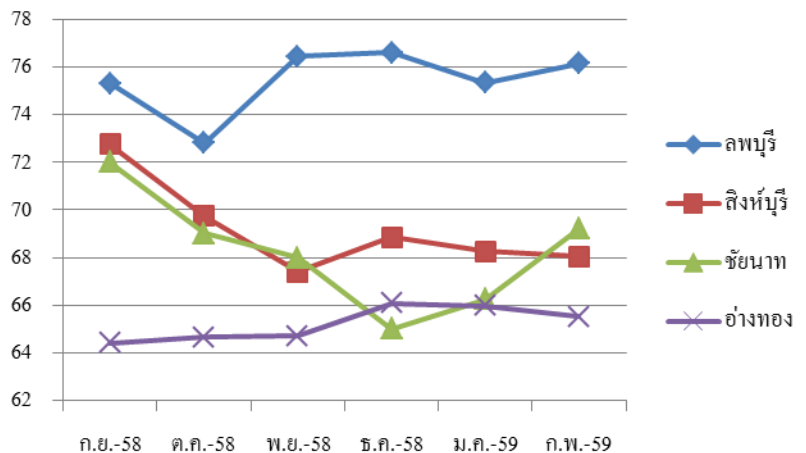
ในพื้นที่ที่รับผิดชอบ สำนักงานเศรษฐกิจการเกษตรที่ 7 ประกอบด้วย จังหวัดชัยนาท ลพบุรี สิงห์บุรี และอ่างทอง พบว่า ปริมาณการผลิตในเดือนนี้ใกล้เคียงกับเดือนที่ผ่านมา

จังหวัด	จำนวนตัว ณ 1 ม.ค. (ตัว)			ปริมาณการผลิต (ตัว)		
	2557	2558	% + -	2,557	2558	% + -
ชัยนาท	37,722	37,994	0.72	107,840	110,864	2.80
ลพบุรี	137,214	138,713	1.09	319,178	337,664	5.79
สิงห์บุรี	41,306	42,446	2.76	64,698	66,781	3.22
อ่างทอง	43,665	44,469	1.84	126,921	130,462	2.79

ตารางที่ 5 สุกร : จำนวนตัว ณ 1 ม.ค. และปริมาณการผลิต

ราคาที่เกษตรกรขายได้ ณ ไร่นา ราคาสุกรฟาร์มอิสระ น้ำหนัก 100 กก. ขึ้น เดือนกุมภาพันธ์ 2559 ของ จังหวัดชัยนาท ราคาเฉลี่ย 69.20 บาท/กก. ปรับตัวเพิ่มขึ้นจากเดือนที่ผ่านมาร้อยละ 4.45 จังหวัดสิงห์บุรี ราคาเฉลี่ย 68.03 บาท/กก. ปรับตัวลดลงเล็กน้อยจากเดือนที่ผ่านมาร้อยละ 0.32 จังหวัดอ่างทอง ราคาเฉลี่ย 65.50 บาท/กก. ปรับตัวลดลงเล็กน้อยจากเดือนที่ผ่านมาร้อยละ 0.70 จังหวัดลพบุรี ราคาเฉลี่ย 76.15 บาท/กก. ปรับตัวเพิ่มขึ้นจากเดือนที่ผ่านมาร้อยละ 1.06 รายละเอียดภาพที่ 5

บาท : กก.



ภาพที่ 5 แสดงราคาสุกรฟาร์มอิสระน้ำหนัก 100 กก. ขึ้นไป ที่เกษตรกรขายได้ตั้งแต่เดือนกันยายน 2558 ถึง กุมภาพันธ์ 2559

ไก่ไข่

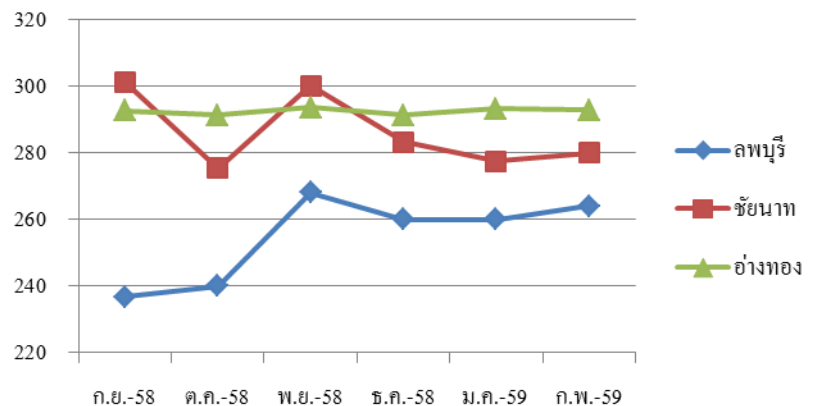
ภาวะการผลิต ภาพรวมการผลิต จำนวนไก่ไข่ ณ วันที่ 1 ม.ค. 2558 รวมทั้งประเทศ 49,350,437 ตัว เพิ่มขึ้นจากปีที่ผ่านมา ร้อยละ 4.51 ปริมาณการผลิต 12,399,738,132 ฟอง เพิ่มขึ้นจากปีที่ผ่านมา ร้อยละ 5.93 และอัตราการให้ไข่ 297 ฟอง/ตัว/ปี เพิ่มขึ้นจากปีที่ผ่านมา ร้อยละ 0.68 ต้นทุนรวมไก่ไข่ระยะก่อนไข่ 131.62 บาท/ตัว และต้นทุนระยะไข่ 2.80 บาท/ฟอง

จังหวัด	จำนวนตัว ณ วันที่ 1 ม.ค. (ตัว)			ปริมาณการผลิต (ฟอง)			อัตราการให้ไข่ (ฟอง/ตัว/ปี)		
	2557	2558	% + -	2557	2558	% + -	2557	2558	% + -
ชัยนาท	66,224	66,435	0.32	14,781,338	14,896,735	0.78	286	287	0.35
ลพบุรี	397,618	400,878	0.82	112,740,254	116,442,000	3.28	298	300	0.67
สิงห์บุรี	44,714	45,991	2.86	13,386,300	13,822,823	3.26	300	301	0.33
อ่างทอง	693,291	694,147	0.12	151,161,405	152,522,322	0.90	291	293	0.69

ตารางที่ 6 ไก่ไข่ : จำนวนตัว ณ 1 ม.ค. ปริมาณการผลิต และ อัตราการให้ไข่

ราคาที่เกษตรกรขายได้ ณ ไ้ร่นา ราคาไข่ไก่คละ เดือนกุมภาพันธ์ 2559 ของ จังหวัดชัยนาท ราคาเฉลี่ย 280 บาท/ร้อยฟอง ปรับตัวเพิ่มขึ้นจากเดือนที่ผ่านมา ร้อยละ 0.90 จังหวัดอ่างทอง ราคาเฉลี่ย 292.80 บาท/ร้อยฟอง ปรับตัวลดลงจากเดือนที่ผ่านมา ร้อยละ 0.11 จังหวัดลพบุรี ราคาเฉลี่ย 264 บาท/ร้อยฟอง ปรับตัวเพิ่มขึ้นจากเดือนที่ผ่านมา ร้อยละ 1.64 รายละเอียดดังภาพที่ 6

บาท : ร้อยฟอง



ภาพที่ 6 แสดงราคาไข่ไก่คละ ที่เกษตรกรขายได้ตั้งแต่เดือนกันยายน 2558 ถึง กุมภาพันธ์ 2559

โคนม

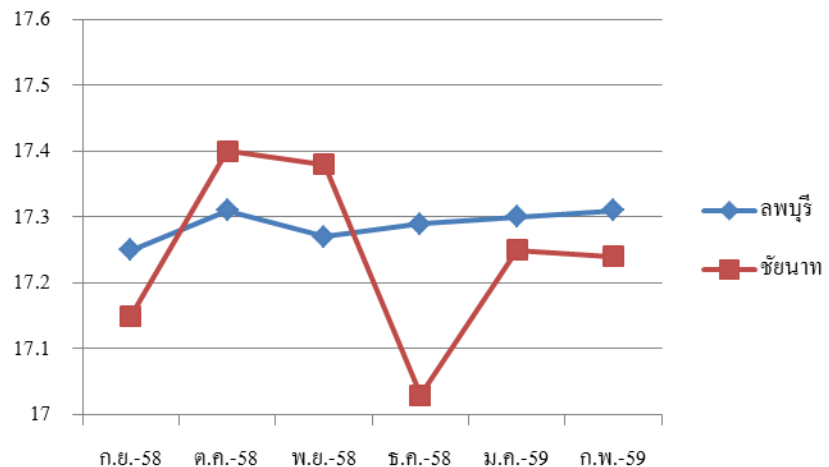
ภาวะการผลิต ภาพรวมการผลิต จำนวนโคนม ณ วันที่ 1 ม.ค. 2559 รวมทั้งประเทศ 616,420 ตัว เพิ่มขึ้นจากปีที่ผ่านมาร้อยละ 1.32 ปริมาณการผลิตน้ำนมดิบในรอบปี 1,111,247 ตัน เพิ่มขึ้นจากปีที่ผ่านมา ร้อยละ 2.50 จำนวนโครีดนม 236,200 ตัว เพิ่มขึ้นจากปีที่ผ่านมา ร้อยละ 1.76 และน้ำนมเฉลี่ย 12.89 กก./ตัว/วัน เพิ่มขึ้นจากปีที่ผ่านมา ร้อยละ 0.70 ต้นทุนการผลิตน้ำนมดิบ 15.79 บาท/กก. (ต้นทุนปี 2557)

จังหวัด	จำนวนตัว ณ 1 ม.ค. (ตัว)			การผลิตน้ำนมดิบ (ตัน)			จำนวนโครีดนม (ตัว)			น้ำนมเฉลี่ย (กก./ตัว/วัน)		
	2558	2,559	% + -	2558	2,559	% + -	2558	2,559	% + -	2558	2,559	% + -
ชัยนาท	806	767	-4.84	619	590	-4.83	157	149	-5.10	10.81	10.84	0.28
ลพบุรี	71,772	72,741	1.35	134,208	141,617	5.52	27,156	28,487	4.90	13.54	13.62	0.59
สิงห์บุรี	298	286	-4.03	368	359	-2.55	87	85	-2.30	11.59	11.56	-0.26
อ่างทอง	200	196	-2.00	265	256	-3.47	62	60	-3.23	11.70	11.67	-0.26

ตารางที่ 7 โคนม : จำนวนตัว ณ 1 ม.ค. ปริมาณการผลิตน้ำนมดิบ จำนวนโครีดนม และ น้ำนมเฉลี่ย

ราคาที่เกษตรกรขายได้ ณ ไร่นา ราคา น้ำนมดิบ ที่เกษตรกรขายได้ ณ ไร่นา เดือน กุมภาพันธ์ 2559 ของ จังหวัดชัยนาท ราคาเฉลี่ย 17.24 บาท/กก. ปรับตัวลดลงเล็กน้อยจากเดือนที่ผ่านมา จังหวัดลพบุรี ราคาเฉลี่ย 17.31 บาท/กก. ปรับตัวเพิ่มขึ้นเล็กน้อยจากเดือนที่ผ่านมา รายละเอียดดังภาพที่ 7

บาท : กก.



ภาพที่ 7 แสดงราคาน้ำนมดิบ ที่เกษตรกรขายได้ตั้งแต่เดือนกันยายน 2558 ถึง กุมภาพันธ์ 2559

ตารางราคาสินค้าเกษตรที่สำคัญ ณ ไร่นา

ประจำเดือน กุมภาพันธ์ 2559

รายการ	หน่วย	จังหวัด	จังหวัด	จังหวัด	จังหวัด
	(บาท)	ลพบุรี	สิงห์บุรี	ชัยนาท	อ่างทอง
ข้าวเปลือกเจ้าหน้าปีความชื้น 15%	ตัน	-	-	7,850	7,800
ข้าวเปลือกเจ้าหน้าปีพันธุ์หอมปทุมธานีความชื้น 15%	ตัน	-	-	10,000	9,850
อ้อยโรงงาน	ตัน	699.98	708.00	687.47	700.00
หัวมันสำปะหลังสดคละ	กก.	1.64	-	1.56	-
ข้าวโพดเลี้ยงสัตว์ทั้งฝักแกะเปลือก ความชื้น 30%	กก.	4.60	-	4.50	-
สุกร ฟาร์มอิสระ นน. 100 กก. ขึ้นไป	กก.	76.15	68.03	69.20	65.50
ไข่ไก่คละ	ร้อยฟอง	264.00	-	280.00	292.80
น้ำมันดิบ	กก.	17.31	-	17.24	-

เรื่องเล็ก.. อย่างมองข้าม like.me

- ดื่มน้ำ**: ดื่มน้ำเยอะๆ ทำให้เป็นตะคริว เกร็งสอ หัวใจปอด ระบบหายใจล้มเหลว
- ปวดหลัง**: เพราะลดการหลังสารที่มีฤทธิ์ลดอาการปวดของร่างกาย
- อย่าปล่อยให้หิว**: เกิดฮอร์โมนความเครียด ทำให้ความดันโลหิตสูง
- งดยอนติบ**: คืนสายวิบเสาร์อาทิตย์ วันจันทร์จะซึ่กียงขาดสมาธิ
- เข้ากินไข่ลดอ้วน**: อื่นกว่าขนมปัง มืออื่นเลยกินน้อยลง
- รับแดดยามเช้า**: กระดูแข็งแรง ลดอาการซึมเศร้า
- แอปเปิ้ล**: ลดแบคทีเรียในช่องปาก และช่วยให้อุจจาระแข็งแรง
- ปาร์ตี้หนัก**: นอนเยอะ หรือขี้เม่เด็ก จะได้ดูแลตัวเองมากขึ้น
- เครียดทำผิวเสีย**: ปรับความคิด ออกกำลัง กินอาหารดี

FACEBOOK.COM / MEMBLR.THAILAND

หญ้าเนเปียร์พันธุ์ปากช่อง1(หญ้าขน)อาหารชั้นดีของปลากินพืช

การเพาะเลี้ยงสัตว์น้ำในปัจจุบันเกษตรกรมีปัญหาในเรื่องต้นทุนการผลิตที่สูง ซึ่งต้นทุนส่วนใหญ่จะเป็นค่าอาหารปลาประมาณ 60 % ส่วนที่เหลือจะเป็นค่าพันธุ์ปลา และค่าบริหารจัดการปัญหาหลักๆ ของเกษตรกรเรื่องการเลี้ยงปลาขาดเงินทุนหมุนเวียน เกษตรกรส่วนใหญ่ไม่มีเงินทุนหมุนเวียนที่จะนำมาซื้ออาหารปลา

ข้อดี หญ้าเนเปียร์ปากช่อง1 มีคุณค่าทางอาหารสูงสัตว์ชอบกินมีโปรตีนหยาบประมาณ ๑๐-๑๒ % ไม่มีปัญหาเรื่องสารตกค้างในการเพาะเลี้ยงสัตว์น้ำสามารถนำไปใช้เลี้ยงปลาได้ทั้งแบบสดและแบบแห้งสามารถพัฒนาให้เป็นแหล่งอาหารโปรตีนหยาบสำหรับการเพาะเลี้ยงสัตว์น้ำใช้เป็นพืชบำบัดน้ำเสียและเปลี่ยนน้ำเสียให้เป็นพืชอาหารสัตว์น้ำ ลดผลกระทบต่อสิ่งแวดล้อมและลดผลกระทบต่อสภาวะโลกร้อนก่อให้เกิดการพัฒนาเชิงบูรณาการและเพิ่มความมั่นคงด้านอาหาร และเป็นการประหยัดต้นทุนในเรื่องของอาหารมาฝากกัน จากคำแนะนำของ คุณอนันต์ เนตรหาญ เกษตรกรผู้ประสบความสำเร็จจากการทำการเกษตร 1 ไร่ 1 แสน อ.พระพุทธบาท จ.สระบุรี **วิธีการดังนี้** นำหญ้าเนเปียร์มาสับละเอียด 3 กก. คลุกเคล้ารวมกันกับหัวเชื้อจุลินทรีย์ EM 20 ซีซี ละลายน้ำ 1 ลิตร ก่อนนำไปเลี้ยงปลาให้ผสมหญ้าเนเปียร์กับหัวอาหารปลา ในอัตรา1:1 จากนั้นนำมาให้ปลากิน เช้า-เย็น เท่านั้น ก็จะได้อาหารปลากินพืชที่สามารถช่วยประหยัดต้นทุน ลดค่าใช้จ่ายได้มากเลยทีเดียว และยังช่วยให้ปลาที่เลี้ยงด้วยหญ้าเนเปียร์ โตเร็ว เนื้อแน่น เป็นที่ต้องการของตลาดอีกด้วย **หญ้าเนเปียร์สูตรที่ 1** เลี้ยงปลาดุกโดยใช้หญ้าเนเปียร์ 10 ส่วน ผสมกับรำข้าว 6 ส่วน ปลาเล็กปลาน้อยอีก 1 ส่วน เมื่อนำมาบดให้เข้ากับหญ้าเนเปียร์จะมีโปรตีนสูงประมาณ 60 เปอร์เซ็นต์ รำข้าวมีโปรตีน 18 เปอร์เซ็นต์ โดยรำข้าวจะช่วยให้อาหารปลาแข็งแรงยืดเกาะ ในส่วนของปลาเล็กปลาน้อยนอกจากมีโปรตีนเต็มร้อยแล้วยังมีกลิ่นหอม เป็นที่ชื่นชอบของปลาดุกอีกด้วย **สูตรที่ 2** คือหญ้าเนเปียร์ นำมาสับละเอียดให้ได้ 10 กิโลกรัม ผสมกับรำละเอียด 6 กิโลกรัม และอาหารปลาดุกโปรตีน 25 เปอร์เซ็นต์ อีก 1 กิโลกรัม บดด้วยเครื่องบดเนื้อ ได้อาหารปลารวม 17 กิโลกรัม **อาหารสูตรนี้ใช้เลี้ยงปลาได้ทั้งสดและแห้ง** ปลอดภัยจากฮอร์โมนเร่งโต และไม่ทำให้น้ำเน่าเสีย ใช้ระยะเวลาเลี้ยงเท่ากับอาหารสำเร็จรูป ปลาดุกที่ได้จะมีเนื้อแน่น มันน้อย ขายเป็นเนื้อปลาปลอดภัยส่งออกไปต่างประเทศได้ และยังใช้เลี้ยงปลากินพืชได้ผลดีเช่นเดียวกัน **และอีกสูตรที่ 3** คือ เอาหญ้าเนเปียร์ มาบดๆๆ โดยเครื่องบดหญ้า และนำมาคลุกเคล้าผสมกับหัวอาหาร ในอัตราส่วน 70:30 (หญ้า 70 : หัวอาหาร 30) และให้ปลากินในปริมาณเท่าเดิม และให้แค่ เช้า และเย็น

ที่มา : วิถีเกษตรกรพอเพียง

ข่าวประชาสัมพันธ์

สศท.7 เร่งผลิต **ศกอ.** คุณภาพ
เพื่อเป็นวิทยากรหนุน **ศพก.** ภาคกลาง

วันที่ 23-25 กุมภาพันธ์ 2559 สำนักงานเศรษฐกิจการเกษตรที่ 7 ร่วมกับ สำนักงานเศรษฐกิจการเกษตรที่ 6 และสำนักงานเศรษฐกิจการเกษตรที่ 10 จัดฝึกอบรมโครงการพัฒนาศักยภาพเศรษฐกิจการเกษตรอาสา (ศกอ.) เพื่อสนับสนุนการขับเคลื่อนศูนย์เรียนรู้การเพิ่มประสิทธิภาพการผลิตสินค้าเกษตร (ศพก.) ณ ชลพฤกษ์ รีสอร์ท จังหวัดนครนายก โดยมีนายสุรพงษ์ เจียสกุล เลขาธิการสำนักงานเศรษฐกิจการเกษตรเป็นประธานในพิธีเปิด และนายคมสัน จำรูญพงษ์ รองเลขาธิการสำนักงานเศรษฐกิจการเกษตร กล่าวรายงานถึงวัตถุประสงค์ในการฝึกอบรม และมี เศรษฐกิจการเกษตรอาสา (ศกอ.) เข้าร่วมฝึกอบรมประมาณ 180 ราย จาก 26 จังหวัด ภาคกลาง

ทั้งนี้ สศท. ได้รับผิดชอบให้ถ่ายทอดความรู้กับเกษตรกรในโครงการอบรมเพื่อเพิ่มผลิตภาพการผลิตของเกษตรกรที่ได้รับผลกระทบจากภัยแล้ง ปี 2558/59 และจากปัญหาราคาสินค้าเกษตร ในหัวข้อ “สารสนเทศเพื่อการผลิตสินค้า” โดยกำหนดให้ ศกอ. เป็นวิทยากรถ่ายทอดความรู้ให้กับ เกษตรกรที่เข้ารับการอบรมในหัวข้อดังกล่าว สศท. 7 จึงจัดอบรมในครั้งนี้นี้ขึ้นเพื่อเตรียมความพร้อม ให้กับ ศกอ. โดยหลักสูตรที่อบรมประกอบด้วย การบรรยายถึงการได้มา การใช้ประโยชน์ของข้อมูล และการฝึกปฏิบัติการเป็นวิทยากร

